



# Estudio Nacional de la Discapacidad 2022

Servicio Nacional de la Discapacidad  
SENADIS

**Presentes por  
un Mejor Futuro**

Abril 2023

An aerial photograph of a city, likely Bogotá, Colombia, showing a dense urban landscape with numerous high-rise buildings and a river winding through the center. The scene is bathed in the warm, golden light of a sunrise or sunset. A semi-transparent white rectangular box is overlaid in the center of the image, containing the title text. At the top of the page, there is a horizontal bar with a blue section on the left and a red section on the right.

# **RESULTADOS REGIONALES**

Región Metropolitana

# Sobre el III ENDISC

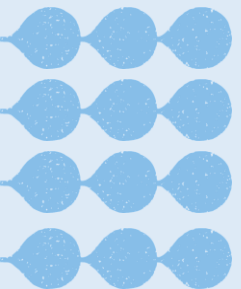
El III Estudio Nacional de la Discapacidad (ENDISC) continúa con la serie ENDISC de estudios realizados el 2004 y el 2015, enfocados en el análisis y comprensión de las problemáticas que enfrentan las personas con discapacidad en Chile.

El III ENDISC presenta una visión actualizada sobre la discapacidad en el país, en base los datos de la Encuesta Nacional de Discapacidad y Dependencia (ENDIDE) realizada el año 2022, por el Ministerio de Desarrollo Social y Familia, el Servicio Nacional de la Discapacidad y el Servicio Nacional del Adulto Mayor.

Mediante esta información se estima la cantidad de personas adultas con discapacidad a nivel nacional y se identifican brechas de inclusión social que permitirán desarrollar políticas públicas más oportunas en materia de inclusión social para las personas con discapacidad en el país

# Principales Innovaciones

1. Unifica en un mismo instrumento temáticas de discapacidad y dependencia
2. Considera las más recientes recomendaciones de la OMS en la materia
3. Mide la dependencia funcional a partir de los 18 años y amplía su medición
4. Profundiza en la temática de los cuidados al interior de los hogares
5. Participación directa de niños, niñas y adolescentes en la encuesta
6. Considera protocolo inclusivo de entrevista.



# Principales Características

Ítem	Descripción
<b>Tipo de Encuesta</b> ¿Cómo se aplicó la encuesta?	<ul style="list-style-type: none"><li>• Encuesta cara a cara aplicada en hogares mediante Tablet (modalidad CAPI)</li></ul>
<b>Población Objetivo</b> ¿A quién estuvo dirigida la encuesta?	<ul style="list-style-type: none"><li>• Población de 2 a 17 años</li><li>• Población de 18 años y más</li><li>• Población de 60 años y más</li></ul>
<b>Representatividad</b> ¿A qué nivel se podrán desagregar los resultados?	<ul style="list-style-type: none"><li>• Nacional para personas de 2 a 17 años</li><li>• Nacional, regional y por zona urbano/rural para personas de 18 años y más</li><li>• Nacional, regional y por zona urbano/rural para personas de 60 años y más.</li></ul>
<b>Tamaño muestral</b> ¿Cuántas personas fueron encuestadas?	<ul style="list-style-type: none"><li>• 35.536 personas de 2 años y más (muestra lograda).</li></ul>
<b>Cuestionarios</b> ¿Qué cuestionarios se usaron para obtener información?	<ul style="list-style-type: none"><li>• Cuestionario Hogar</li><li>• Cuestionario Adultos(as) (personas de 18 años y más)</li><li>• Cuestionario Cuidador(a)</li><li>• Cuestionarios niños, niñas y adolescentes (personas de 2 a 17 años)</li></ul>

# Prevalencia de la población adulta con discapacidad

Población de 18 años o más

Discapacidad	Población estimada	Porcentaje
Personas sin discapacidad	12.652.067	82,4%
Personas con discapacidad leve o moderada	957.058	<b>6,2%</b>
Personas con discapacidad severa	1.746.835	<b>11,4%</b>
Total población	15.355.960	100,0%
<b>Total Personas con Discapacidad (PcD)</b>	<b>2.703.893</b>	<b>17,6%</b>



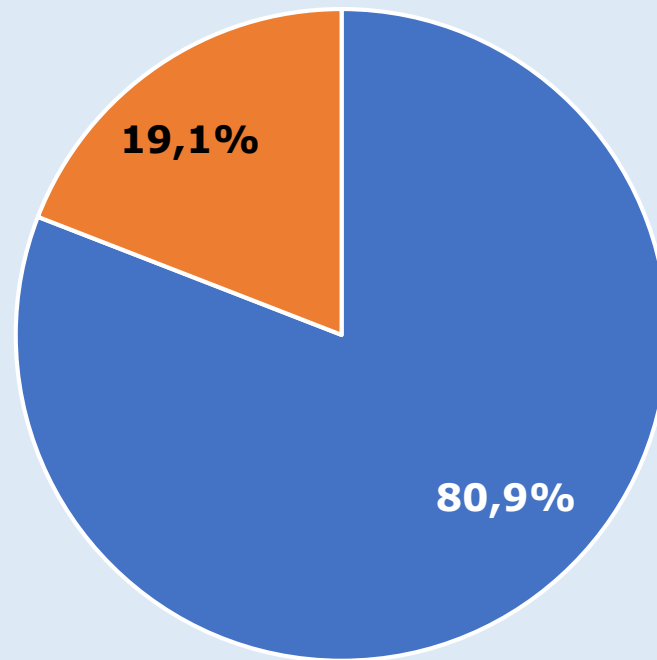
# 1. Resultados generales Región Metropolitana

# 1.1 Distribución de la población adulta según discapacidad y grado de severidad

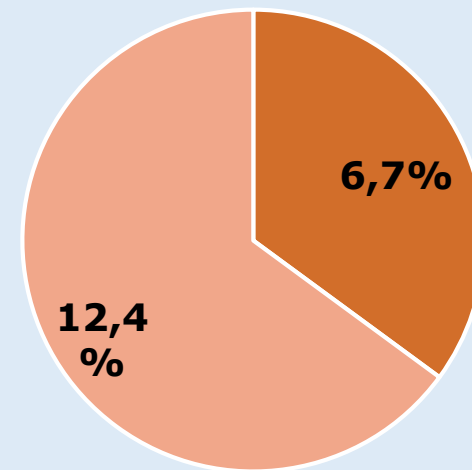
Un **19,1%** de la población adulta de la región tiene discapacidad correspondiente a **1.204.060 personas**.

Un **6,7%** tiene discapacidad leve a moderada corresponde a correspondiente a **425.066 personas**

Un **12,35%** tienen discapacidad severa, correspondiente a **778.994 personas**.



■ PsD ■ PcD

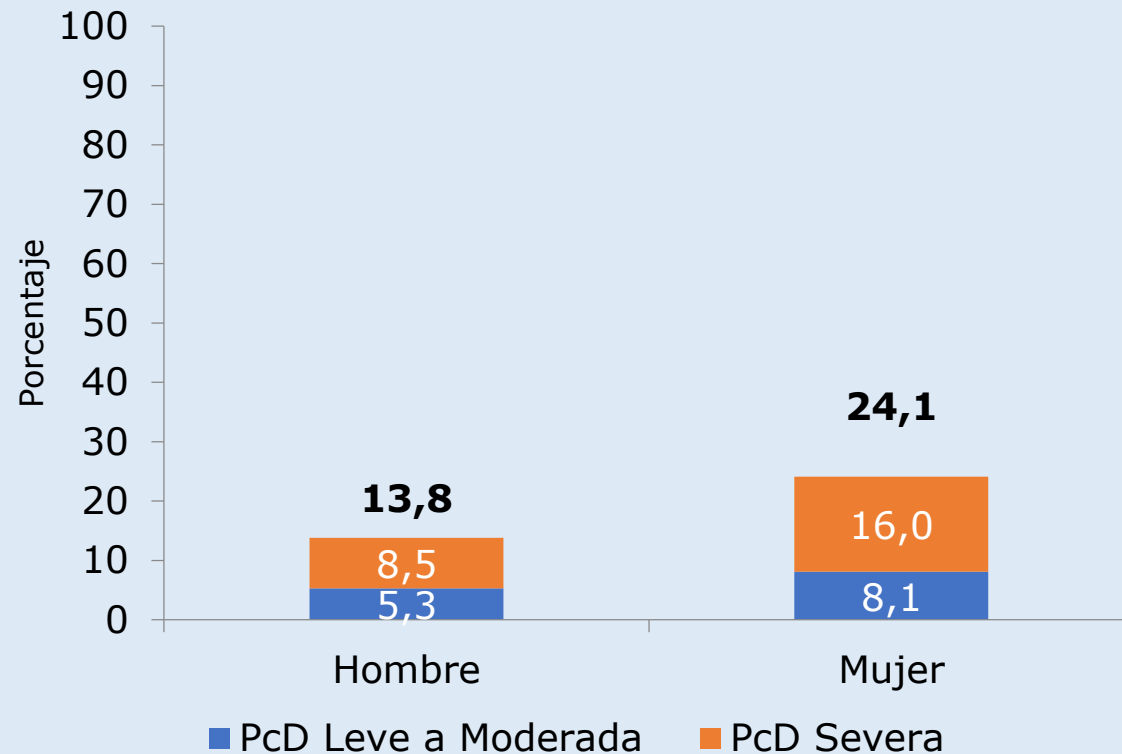


■ PcD Leve a moderada  
■ PcD Severa



## 1.2. Porcentaje de la población adulta con discapacidad según sexo, por grado de discapacidad

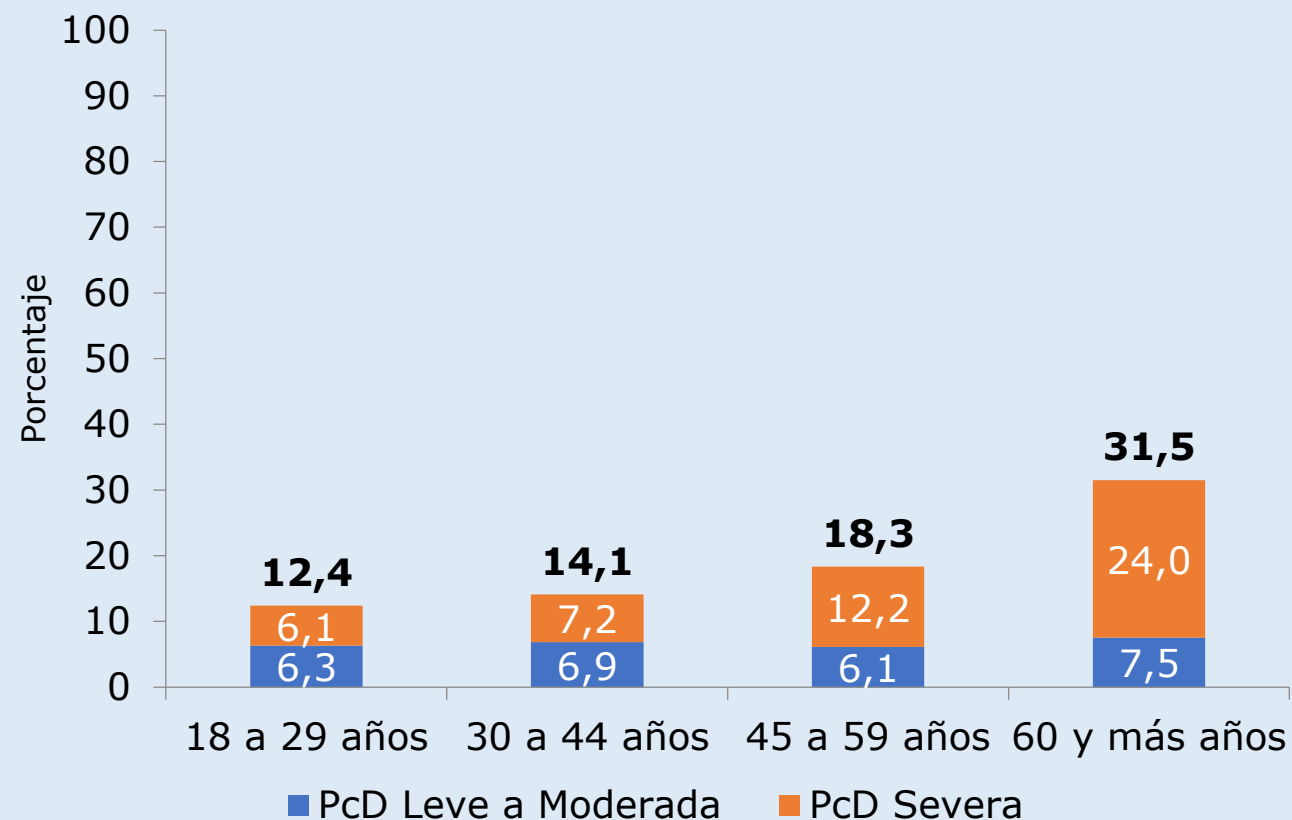
El Porcentaje de mujeres adultas con discapacidad en la Región Metropolitana es mayor que el de hombres. Diferencia que se mantiene al observar por grados de discapacidad.



# 1.3. Porcentaje de población adulta con discapacidad según tramos de edad, por grado de discapacidad

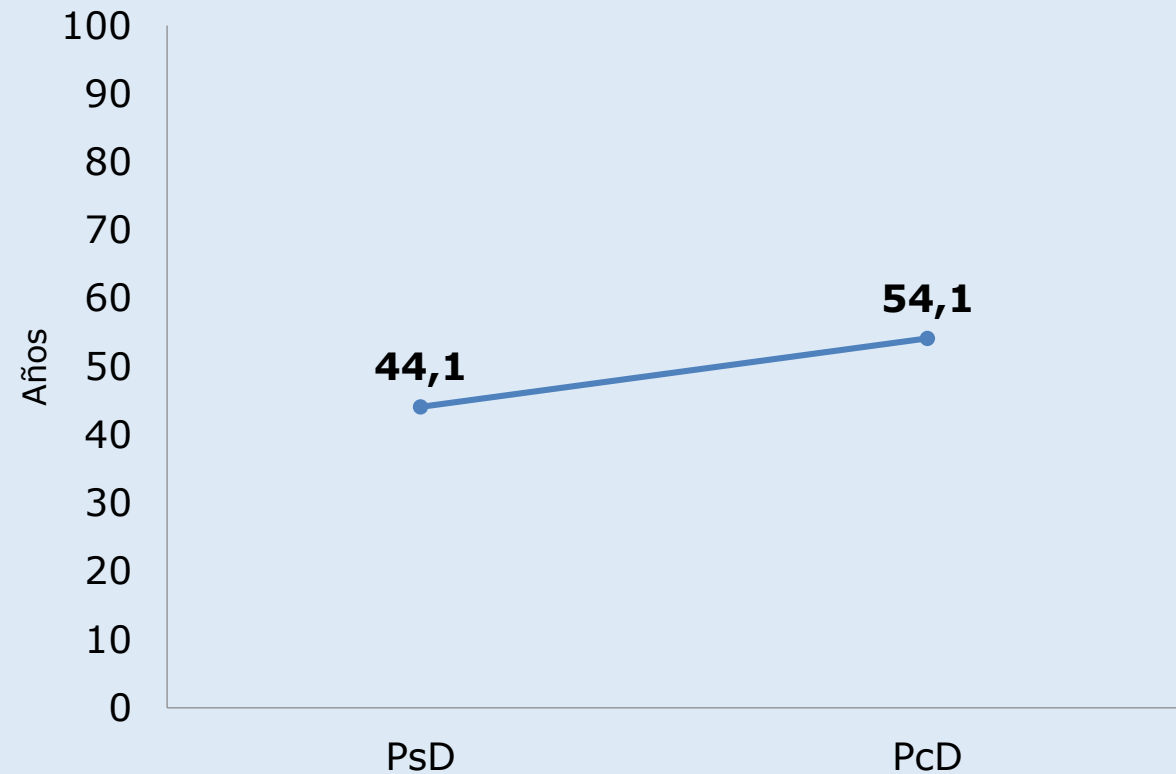
El Porcentaje de personas adultas con discapacidad va aumentando con la edad.

En la Región Metropolitana, se observa este aumento en los tramos mas altos de edad en la población con discapacidad severa.



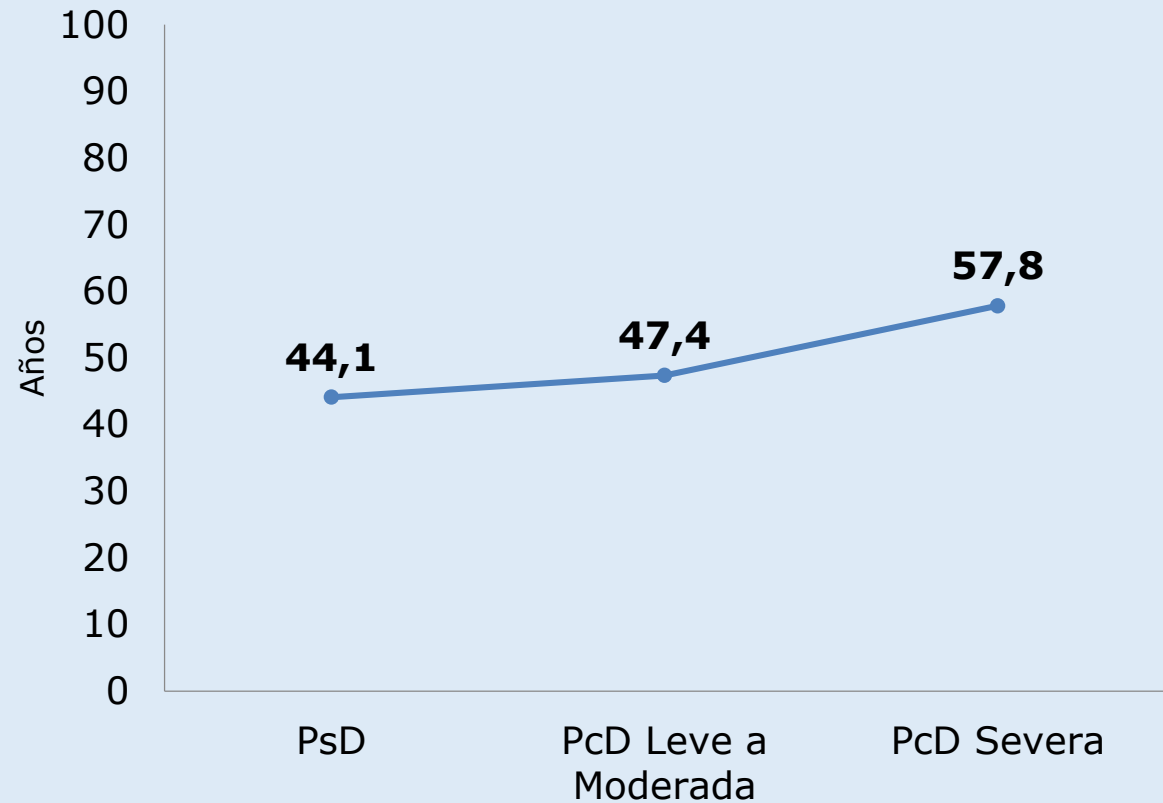
## 1.4. Promedio de edad de la población adulta según discapacidad

El Promedio de edad de la población con discapacidad de la región es 10 años mayor en promedio que la población sin discapacidad.



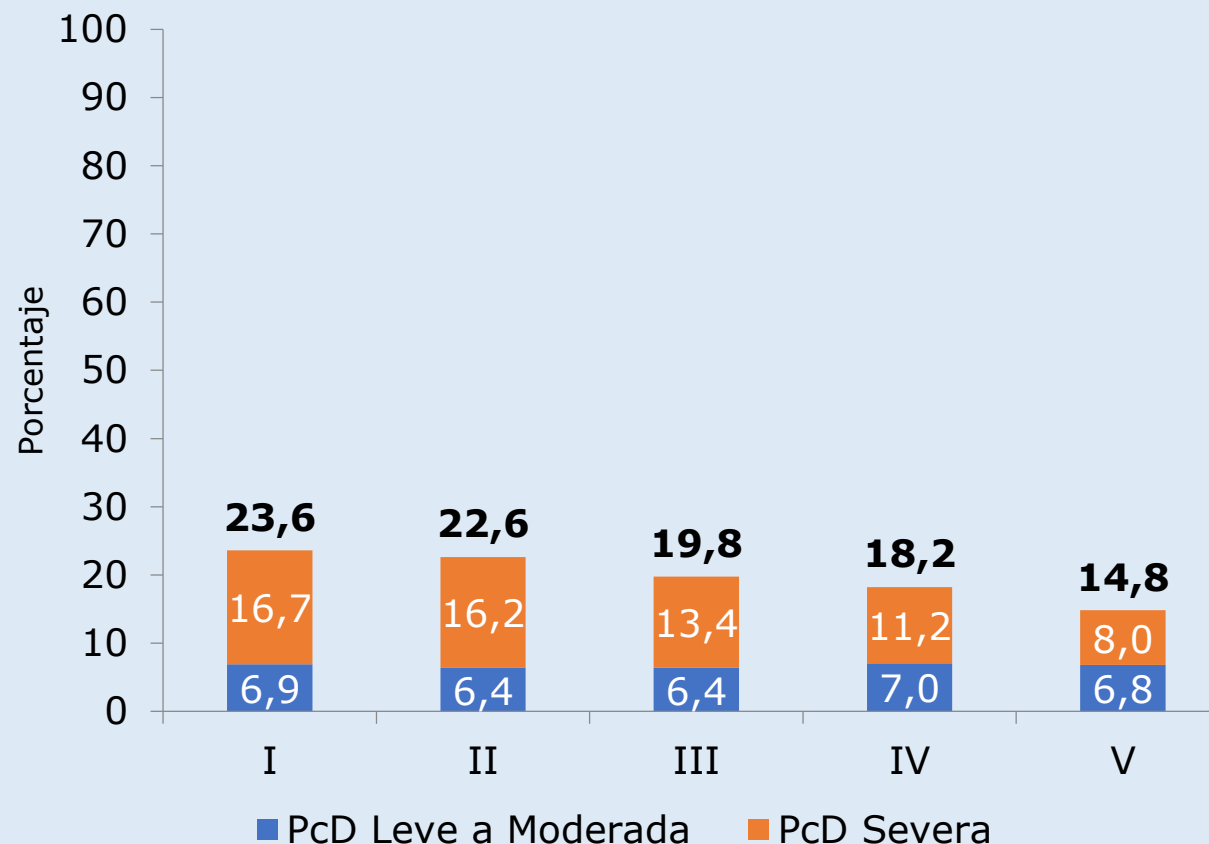
# 1.5. Promedio de edad de la población adulta según grado de discapacidad

El Promedio de edad de la población con discapacidad en la región aumenta según la severidad de la discapacidad, observando un aumento significativo en la población con discapacidad severa.



## 1.5. Porcentaje de población adulta con discapacidad según quintil de ingreso autónomo, por grado de discapacidad

El porcentaje de personas adultas con discapacidad disminuye en los tramos de población de mayores ingresos, observándose un mayor porcentaje de personas con discapacidad en los primeros dos quintiles, específicamente de la población con discapacidad severa.

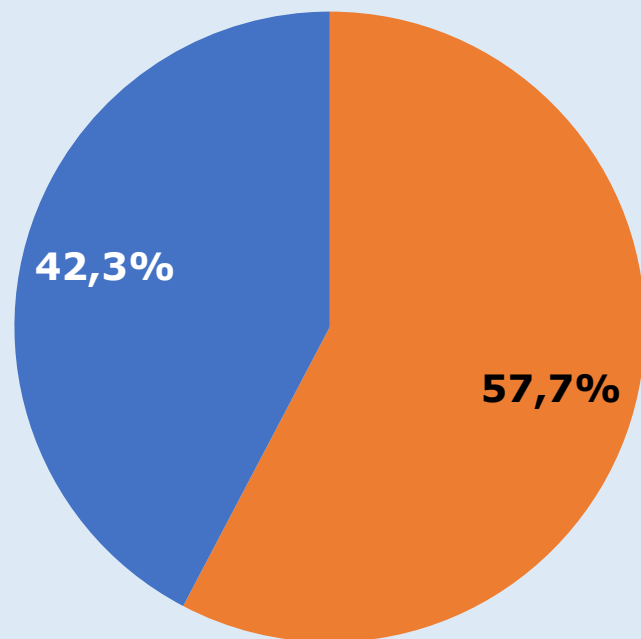


## **2. Resultados dependencia Región Metropolitana**

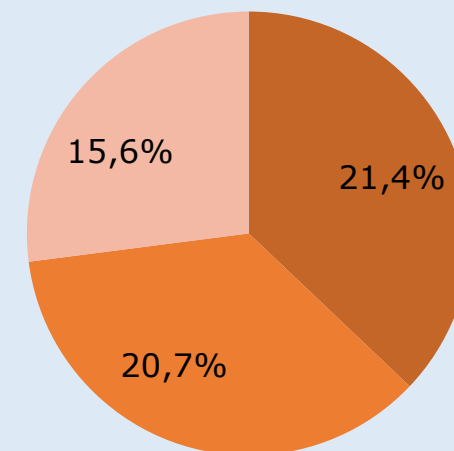
## 2.1. Porcentaje de la población adulta con discapacidad según situación y grado de dependencia

Del total de personas con discapacidad, el 57,7% de ellas está en situación de dependencia.

Esto quiere decir que debido a alguna dificultad física, mental o para la movilidad, debido a su salud, requieren de la asistencia de otra persona para realizar algunas tareas o actividades en su vida diaria.



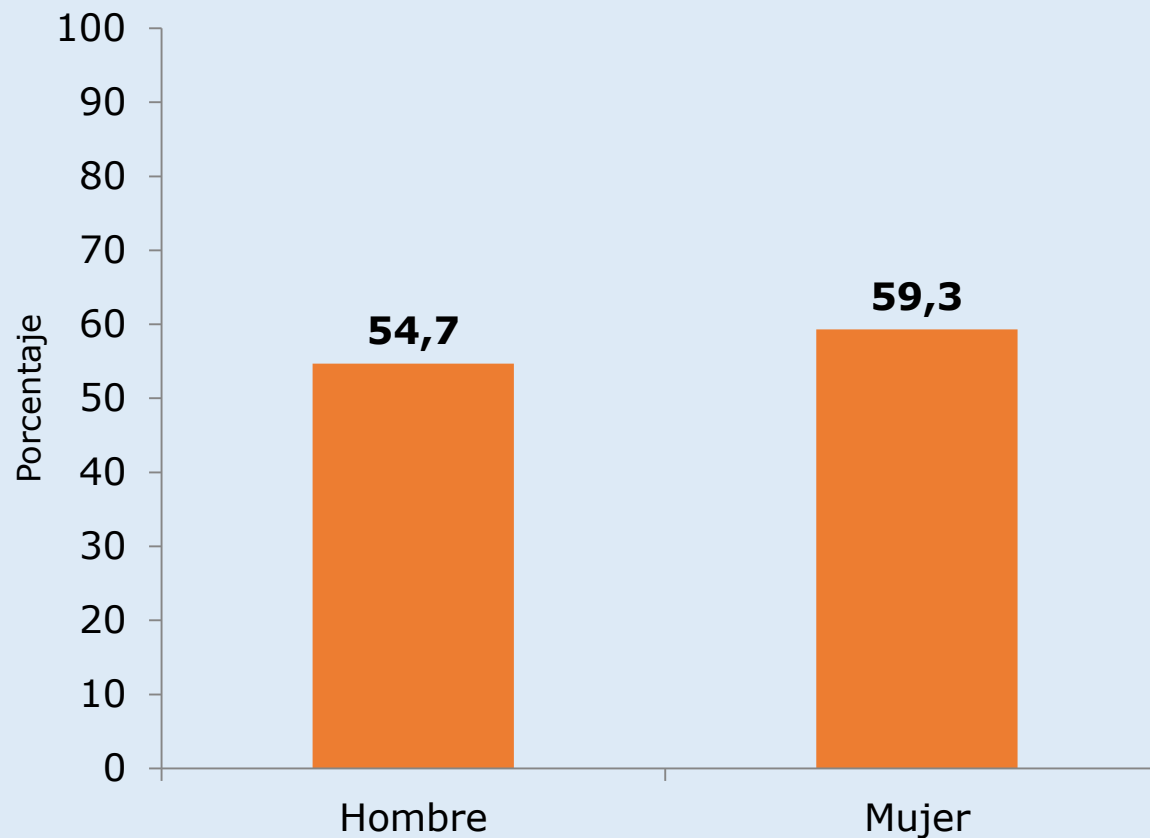
■ PeSDep ■ PsSDep



■ PeSDep Leve  
■ PeSDep Moderada  
■ PeSDep Severa

## 2.2. Porcentaje de la población adulta con discapacidad en situación de dependencia, por sexo

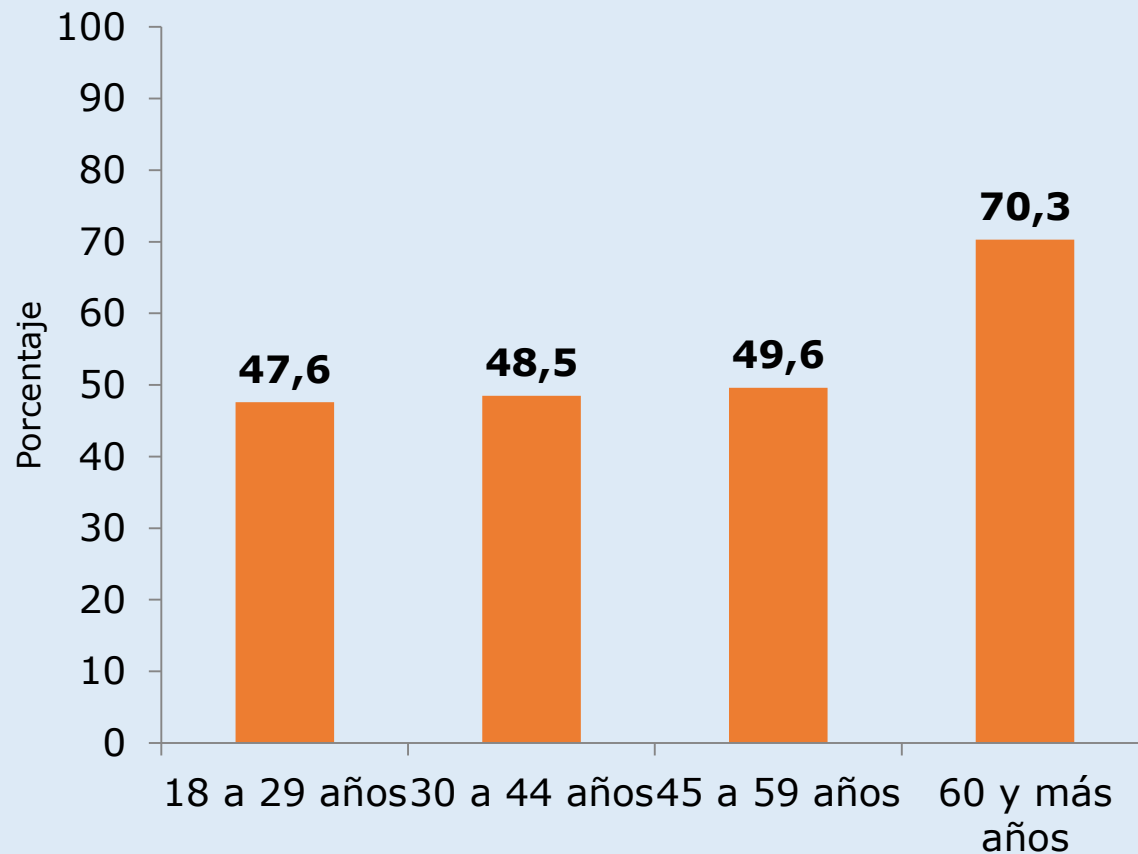
Respecto de la población con discapacidad, la prevalencia de dependencia entre hombres y mujeres es similar.





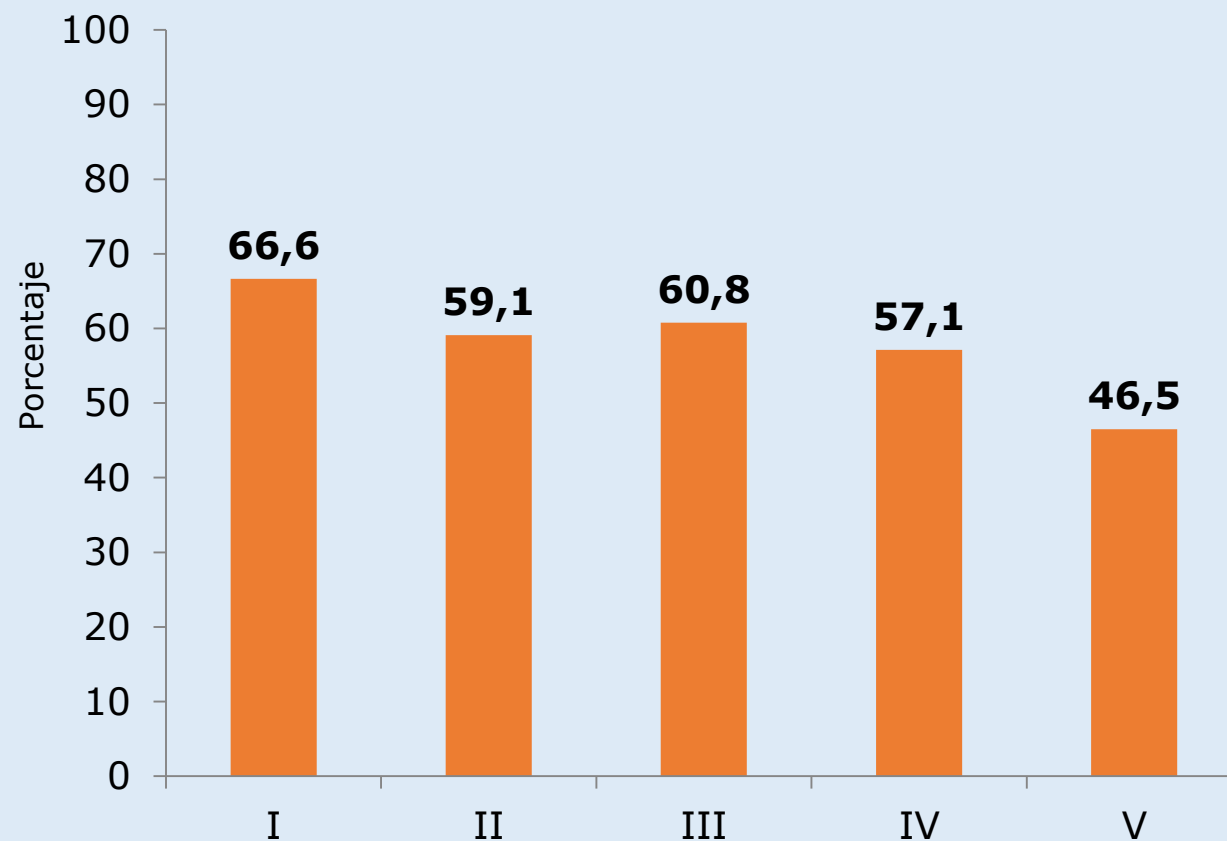
## 2.3. Porcentaje de la población adulta con discapacidad en situación de dependencia, por tramo de edad

Respecto de la población adulta con discapacidad, la prevalencia de dependencia es mayor en la población de 60 años y más.



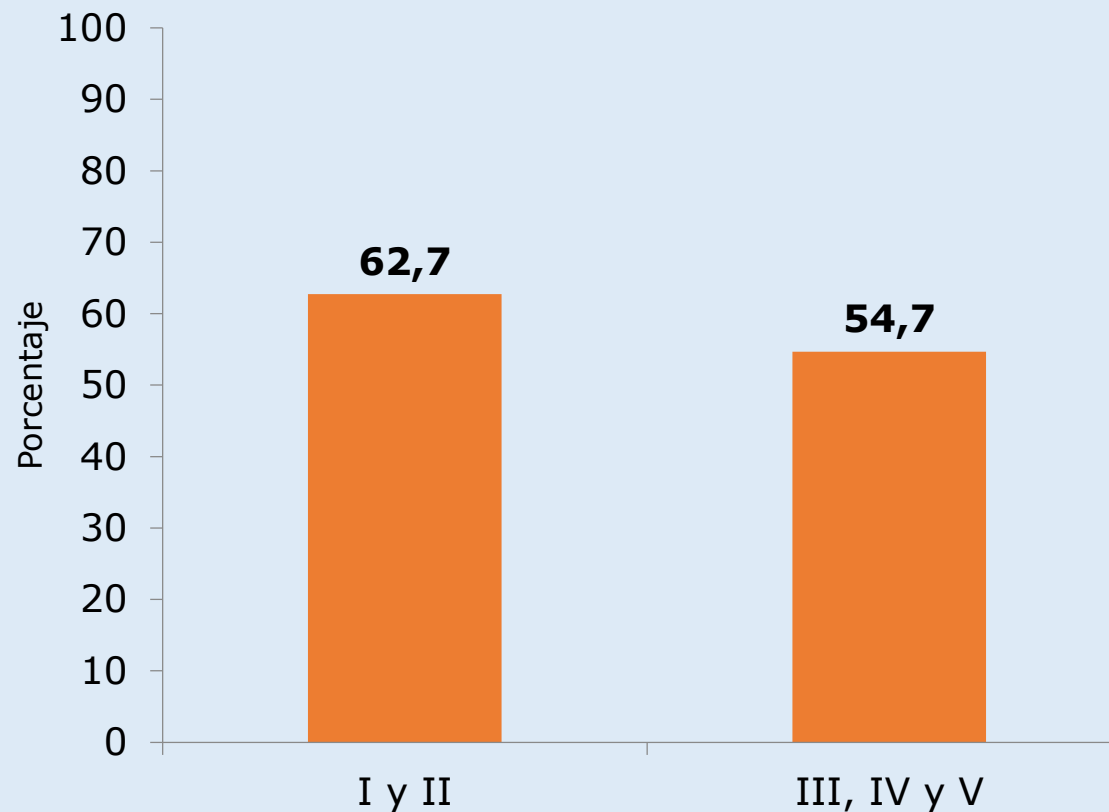
## 2.4. Porcentaje de la población adulta con discapacidad en situación de dependencia, por quintil de ingreso autónomo

Respecto de la población adulta con discapacidad, la prevalencia de dependencia es mayor en los quintiles de menores ingresos, observándose las principales diferencias entre el primer quintil, y el IV y V quintil.



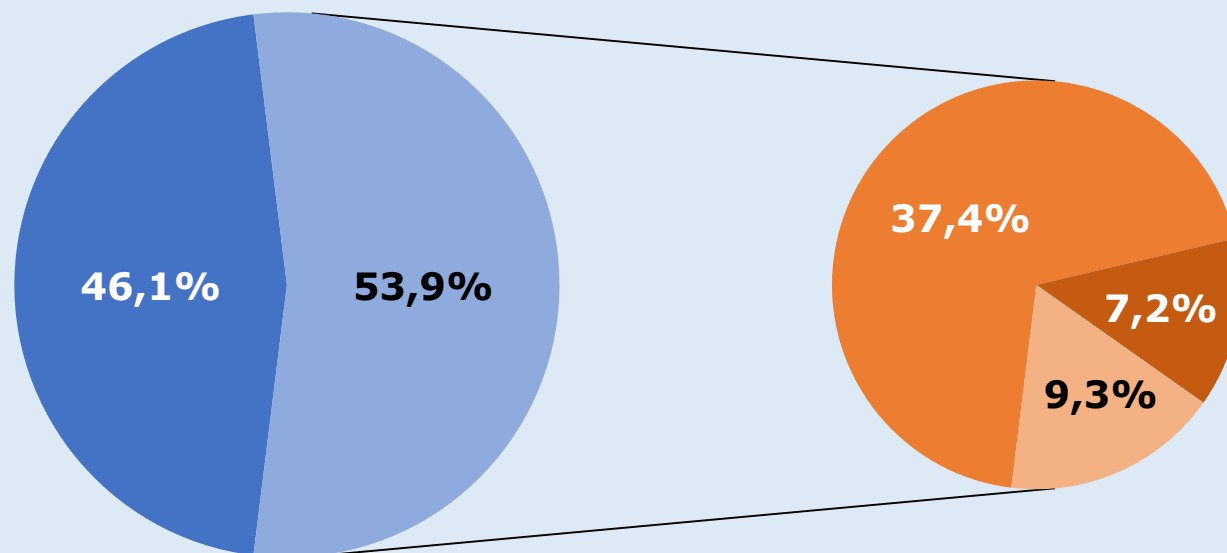
## 2.4.1 Porcentaje de la población adulta con discapacidad en situación de dependencia, por quintil de ingreso autónomo

Respecto de la población adulta con discapacidad, la prevalencia de dependencia es mayor en los quintiles de menores ingresos.



## 2.5. Distribución de la población adulta con discapacidad en situación de dependencia según presencia de cuidador permanente

Respecto de la población adulta con dependencia una mayor proporción cuenta con cuidador de manera permanente, dentro del cual, la mayoría corresponde a un cuidador dentro del hogar.



- No tiene cuidador(a)
- Sólo cuidador(a) dentro del hogar
- Sólo cuidador(a) fuera del hogar
- Cuidador(a) dentro y fuera del hogar

"Cuidador dentro del hogar" refiere a que el cuidado pertenece al hogar de la persona en situación de dependencia.

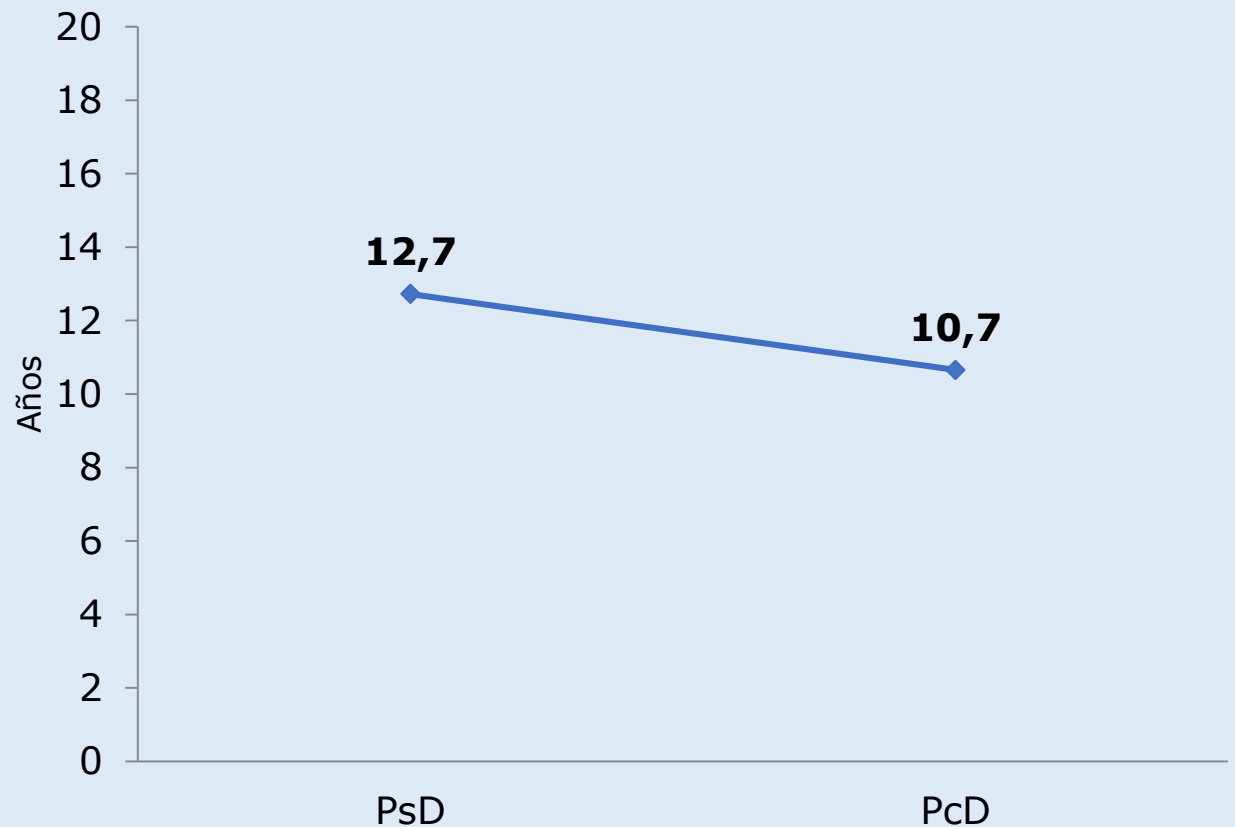
"Cuidador fuera del hogar" refiere a que el cuidador no pertenece al hogar de la persona en situación de dependencia.

# 3. Inclusión en Educación



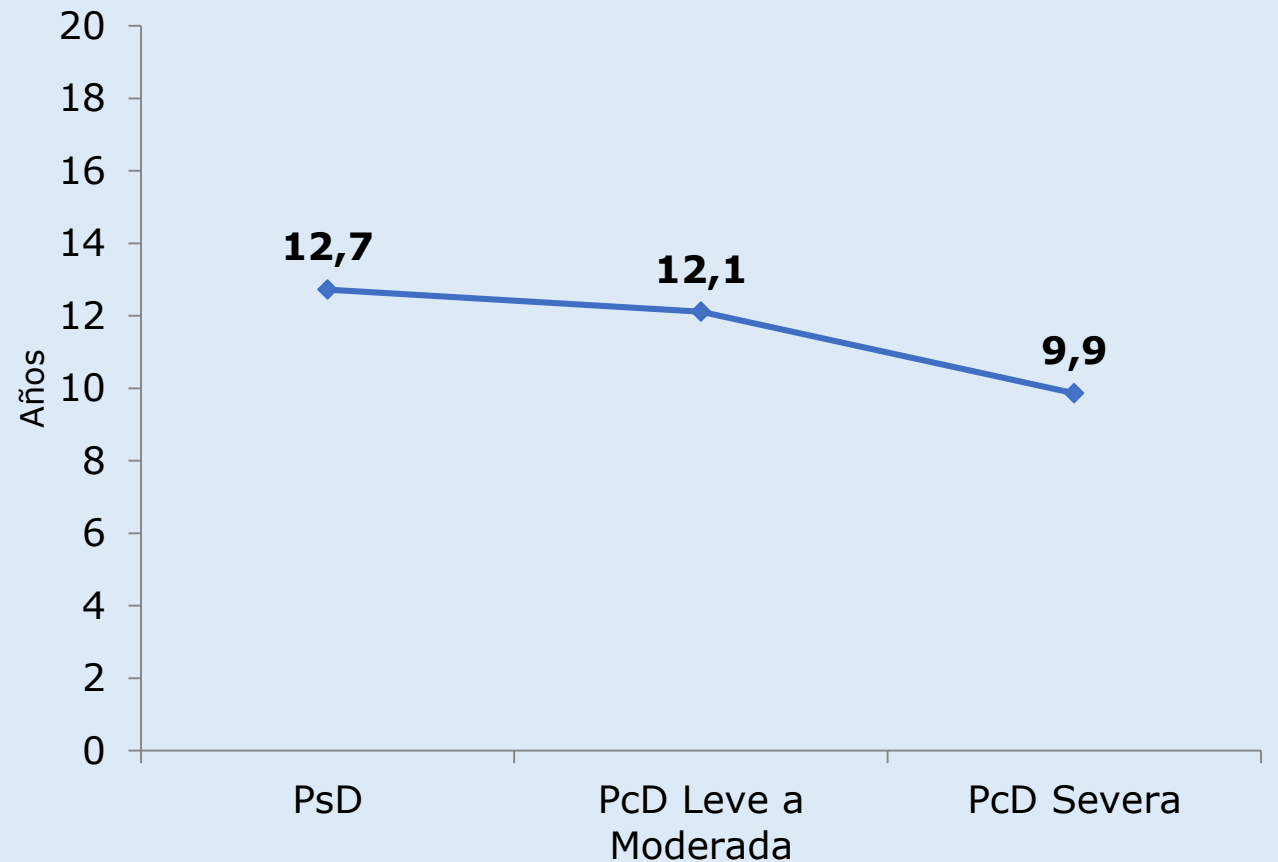
### 3.1. Promedio de años de escolaridad de la población adulta según discapacidad

Respecto de la población adulta de la Región Metropolitana, la población con discapacidad, en promedio, tiene dos años menos de escolaridad que las personas sin discapacidad.



## 3.2. Promedio de años de escolaridad de la población adulta según grado de discapacidad

Respecto de la población adulta de la Región Metropolitana, el promedio de escolaridad disminuye a medida que aumenta la severidad de la discapacidad.



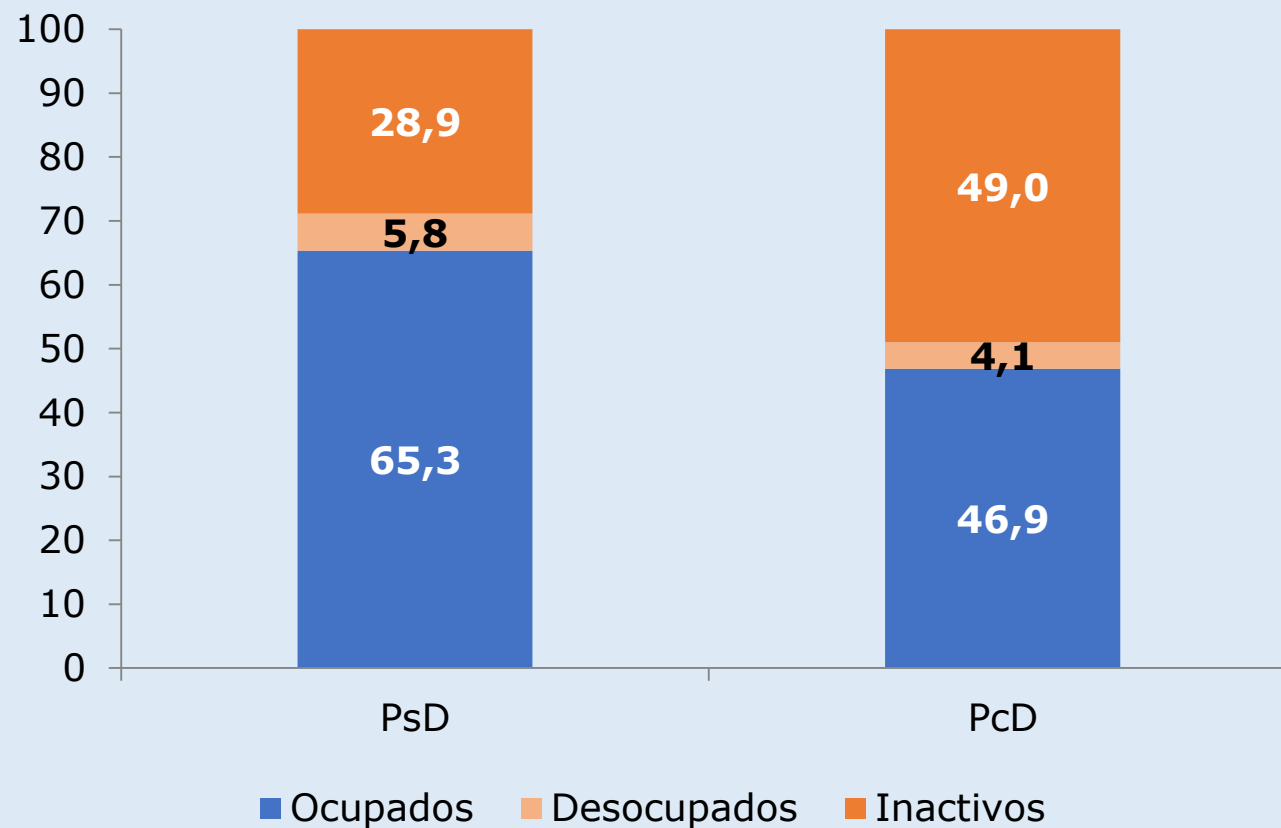
# 4. Inclusión Laboral





## 4.1. Distribución de la población adulta según condición de actividad y discapacidad

Respecto de la población adulta de la Región Metropolitana, las personas con discapacidad se concentran en inactivos, es decir que no trabajan ni buscan trabajo, a diferencia de las personas sin discapacidad que se concentran en ocupados.

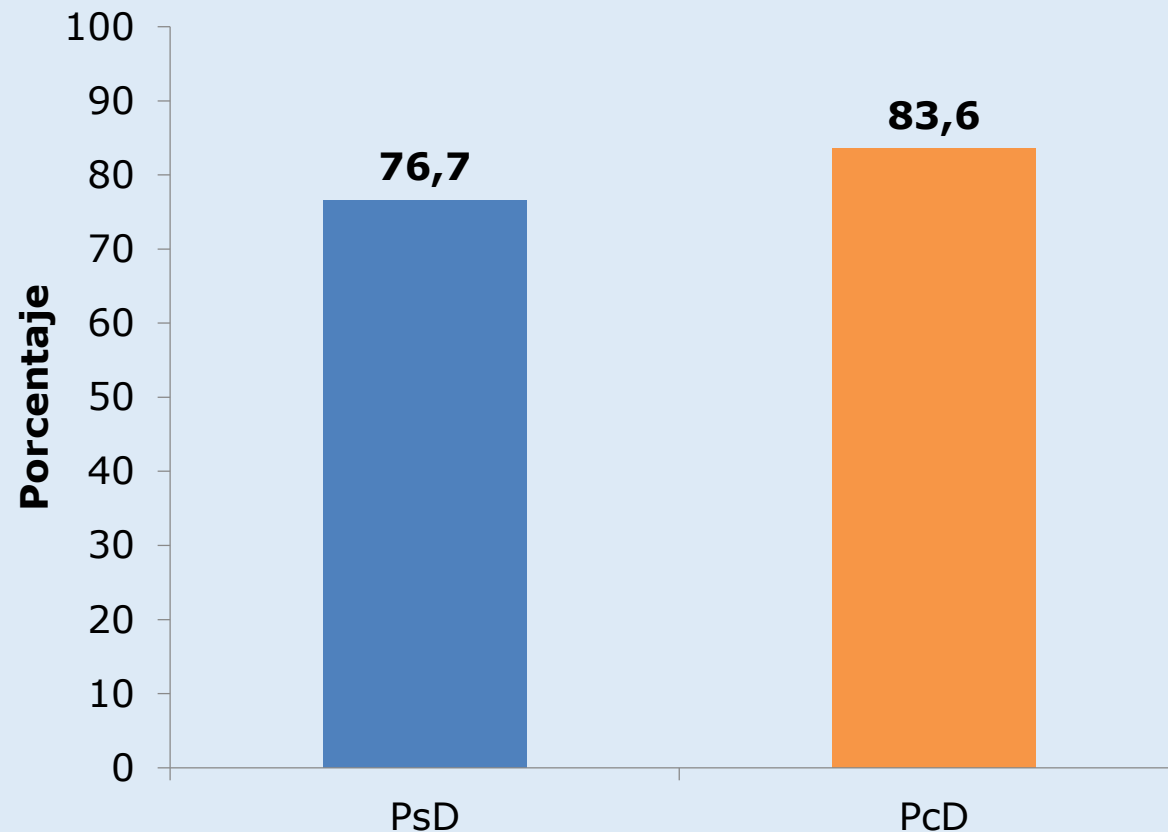


# 5. Inclusión en Salud



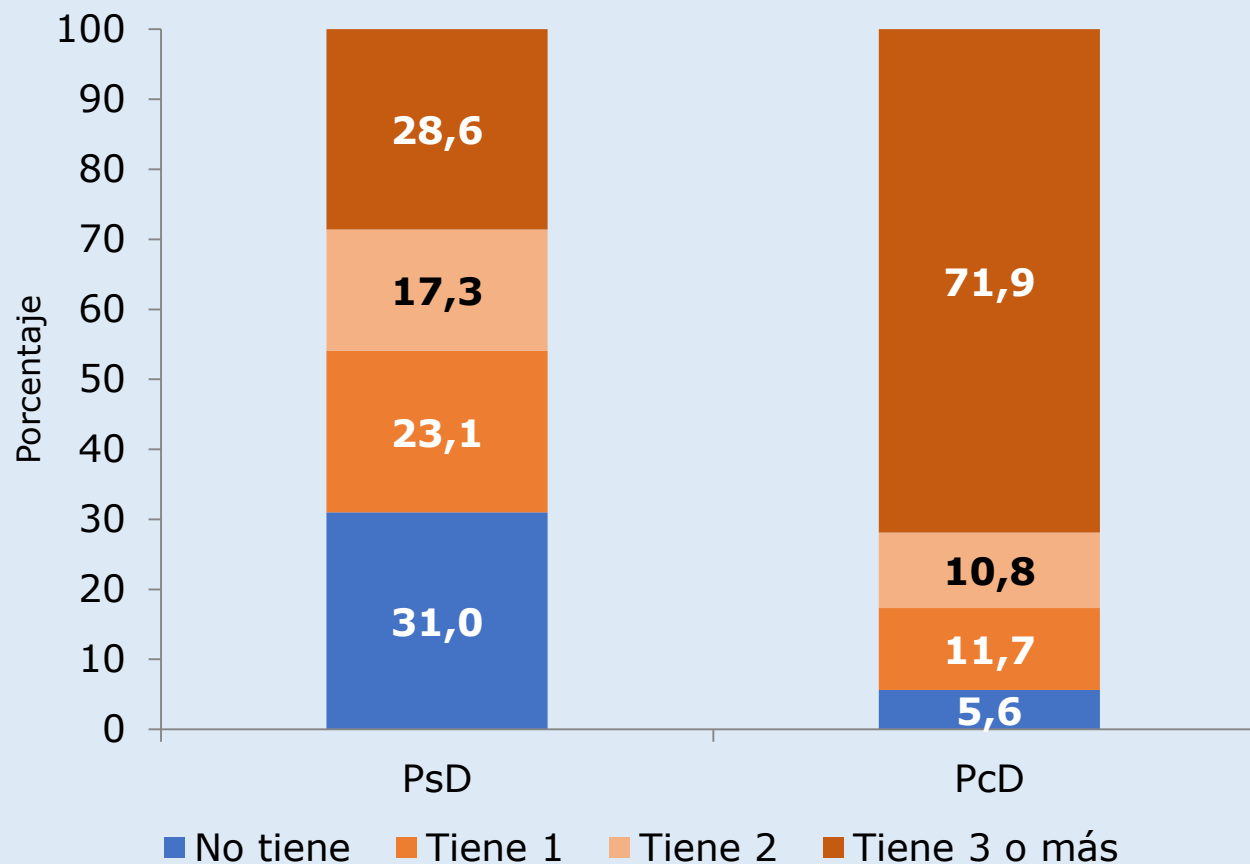
## 5.1. Porcentaje de la población adulta con previsión de salud FONASA según discapacidad

La mayoría de la población de la región, pertenece al sistema previsional de salud FONASA, observándose una mayor proporción en la población con discapacidad.



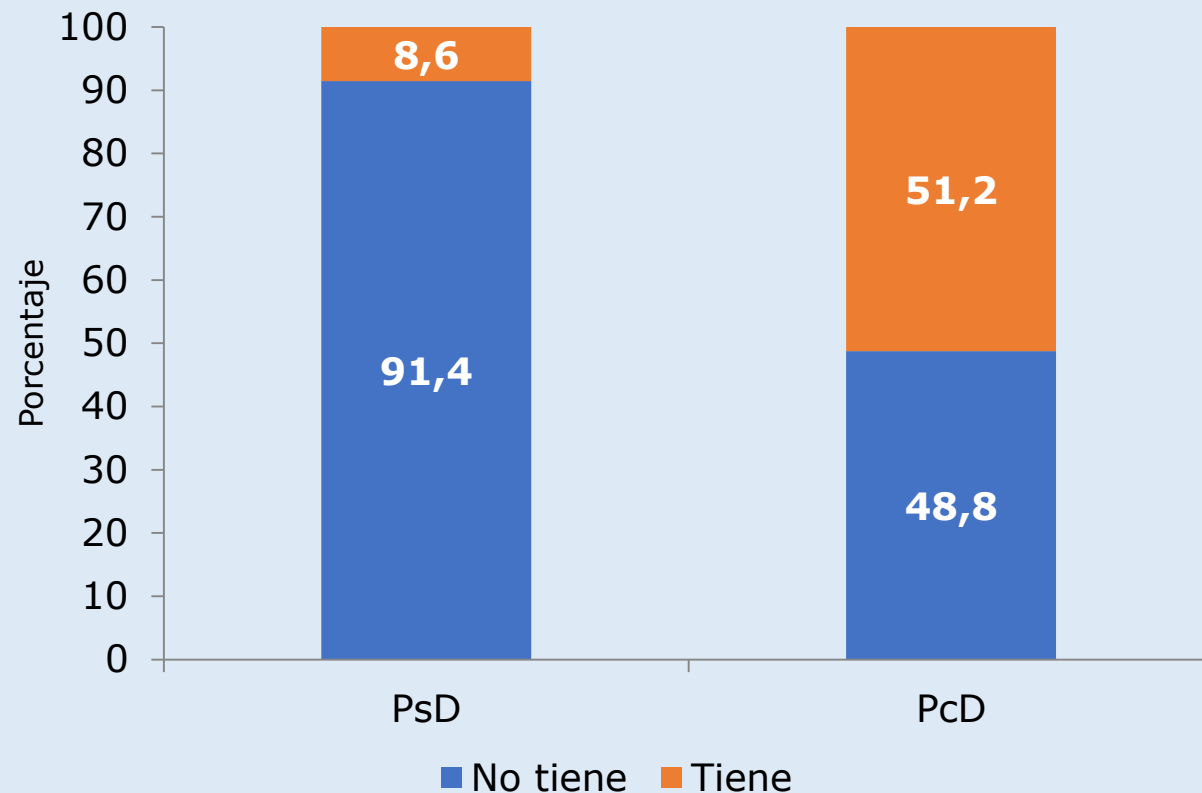
## 5.2. Distribución de la población adulta según condiciones de salud, por discapacidad

Un gran porcentaje de la personas con discapacidad declara tener mas de tres condiciones de salud.



## 5.3. Distribución de la población adulta según condiciones permanentes, por discapacidad

Alrededor de la mitad de la población con discapacidad tiene alguna condición permanente de salud\*.

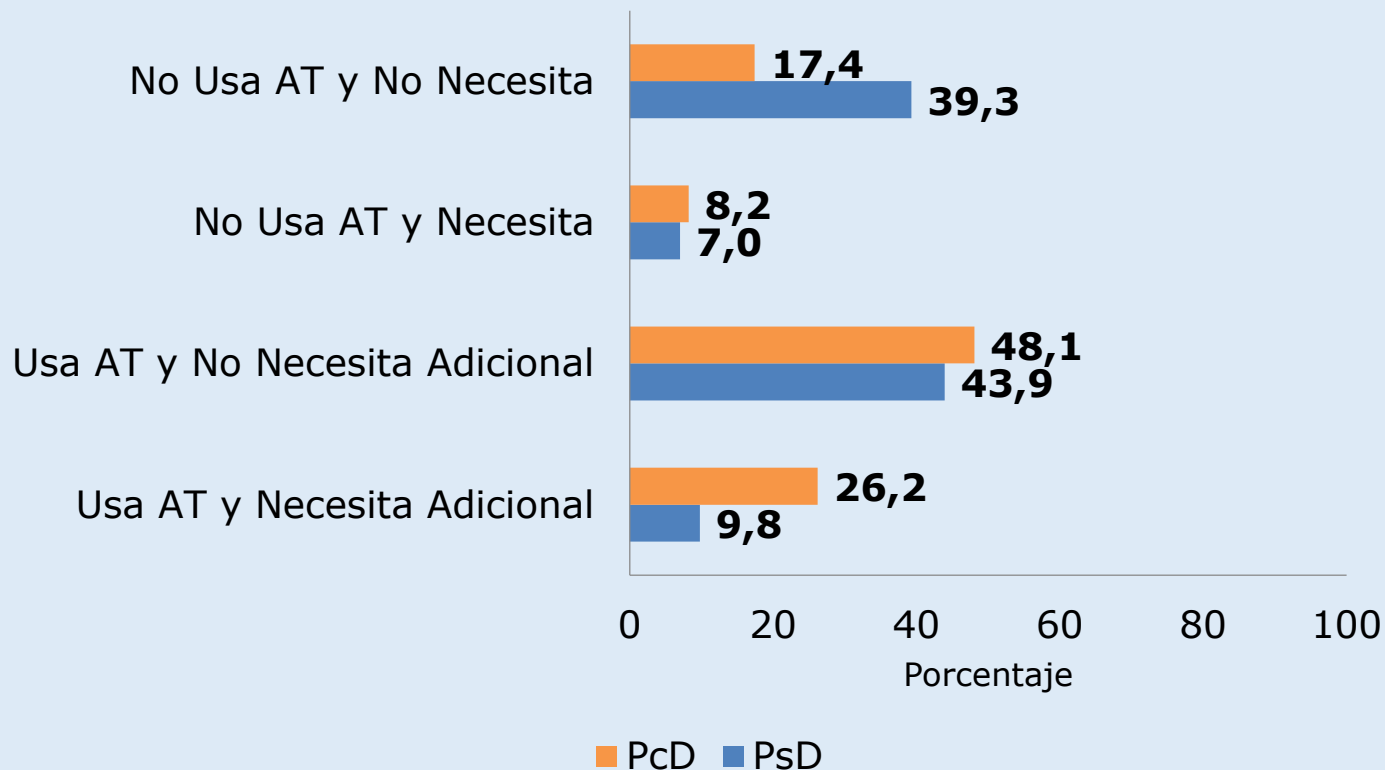


\*Dificultad física y/o movilidad; Mudez o dificultad en el habla; Dificultad psiquiátrica; Dificultad mental o intelectual; Dificultad psicosocial; Sordera o dificultad para oír aun usando audífono; Ceguera o dificultad para ver aun usando lentes.

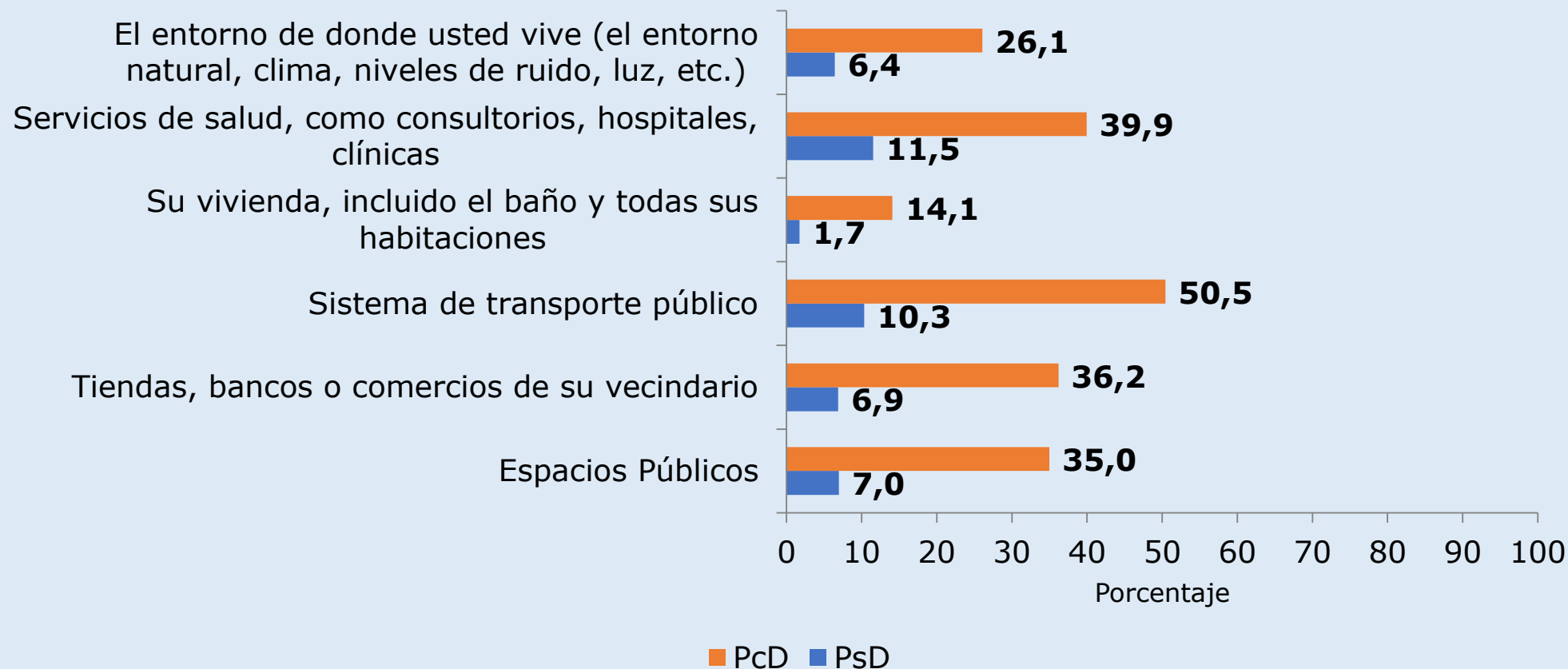
# 6. Ambiente y Entorno



## 6.1. Porcentaje de la población adulta según uso y necesidad de ayudas técnicas, por discapacidad



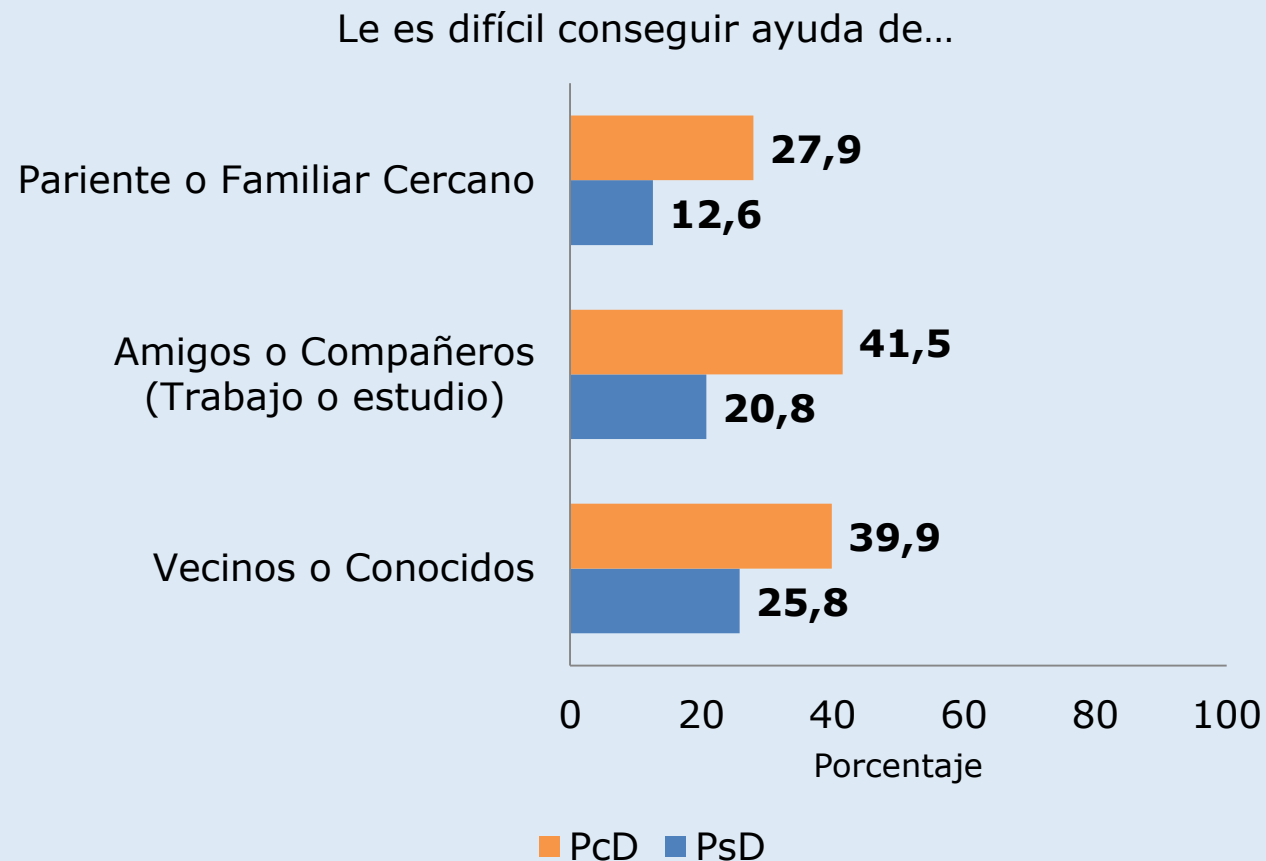
## 6.2. Porcentaje de la población adulta que percibe el ambiente como barrera, según discapacidad



Nota: se exponen los porcentajes de quienes indican "muy difícil" y "difícil".

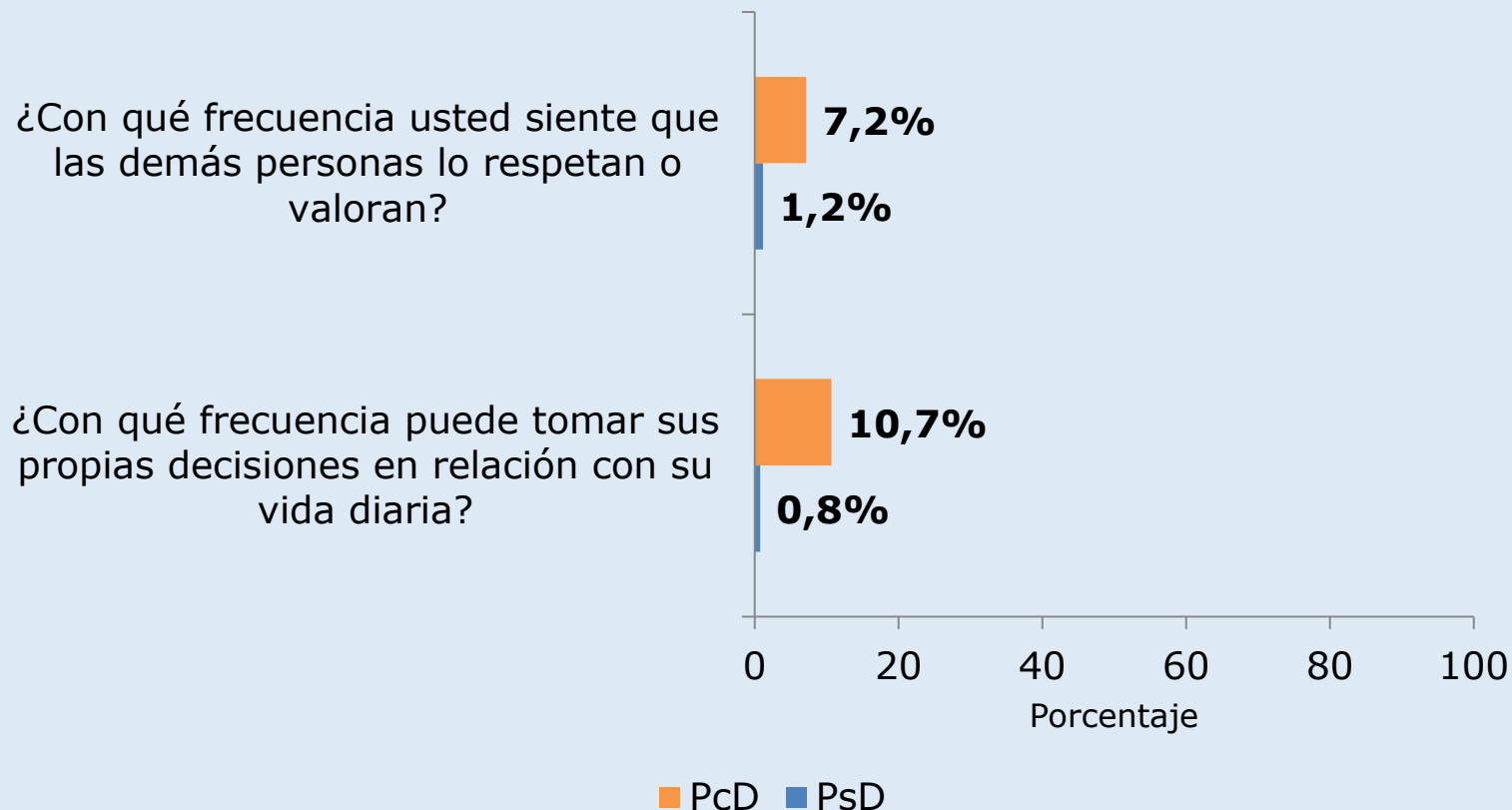


## 6.3. Porcentaje de la población adulta con dificultad para conseguir ayuda, según discapacidad



Nota: se exponen los porcentajes de quienes indican "muy difícil" y "difícil".

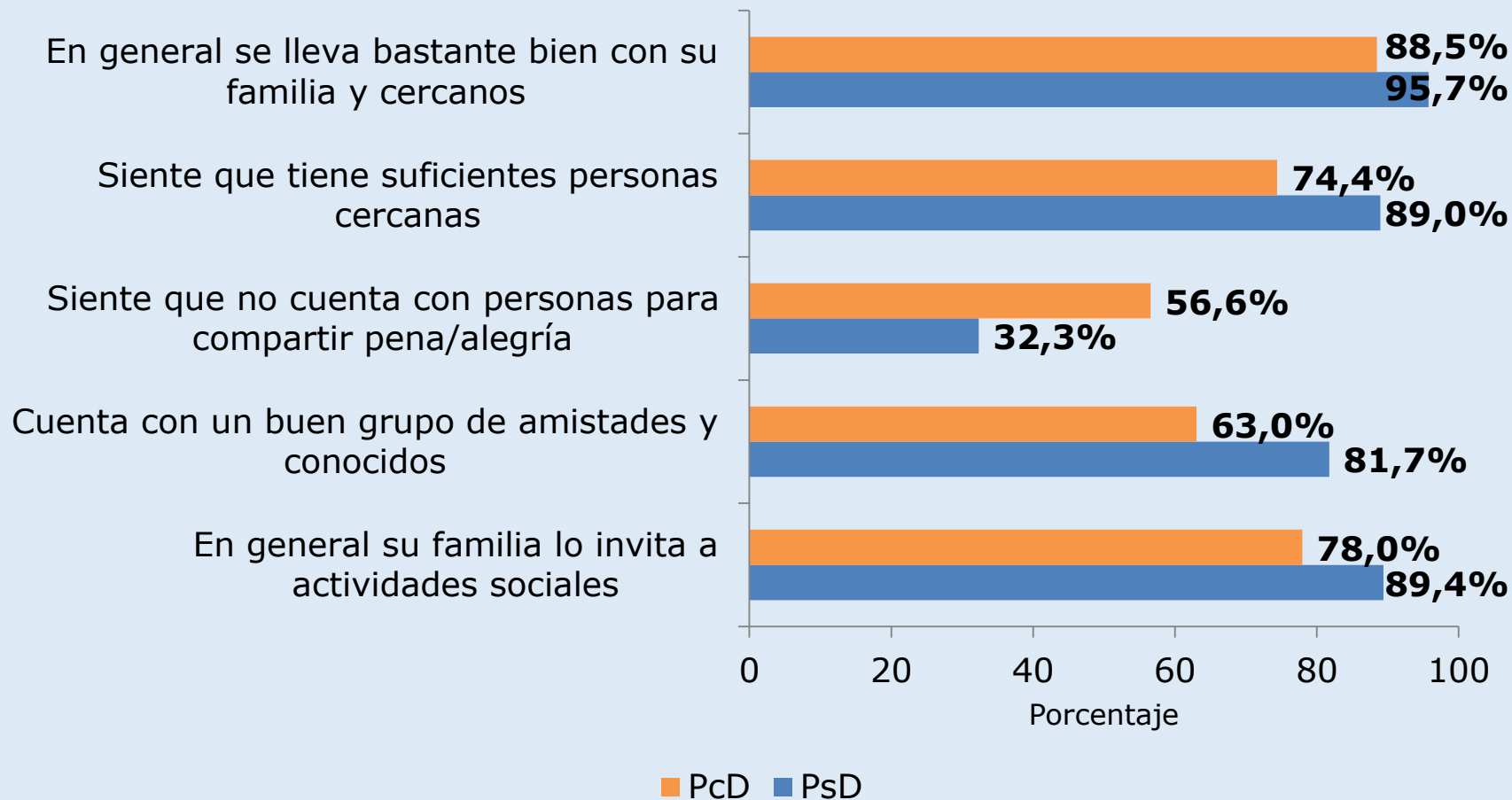
## 6.4. Porcentaje de la población adulta que percibe barreras en su autonomía, según discapacidad



Nota: se exponen los porcentajes de quienes indican "nunca" y "casi nunca".

\*Estimaciones fiables excepto para las personas sin discapacidad en "Respeto y valoración".

## 6.5. Porcentaje de la población adulta según percepción de disponibilidad de redes, por discapacidad



Nota: se reporta porcentaje de quienes indican "muy de acuerdo" y "de acuerdo"



**Presentes por  
un Mejor Futuro**